

Dell XPS 13

用户手册

计算机型号: L321x/L322x

管制型号: P29G

管制类型: P29G001/P29G002



注、小心和警告



注：“注”表示可以帮助您更好地使用计算机的重要信息。



警告：“小心”表示如果不遵循说明，就有可能损坏硬件或导致数据丢失。




警告：“警告”表示可能会导致财产损失、人身伤害甚至死亡。

本说明文件中的信息如有更改，恕不另行通知。

© 2012 Dell Inc. 保留所有权利。

未经 Dell Inc. 书面许可，严禁以任何形式复制这些材料。

本文中使用的商标：Dell™、DELL 徽标和 XPS™ 是 Dell Inc. 的商标；Microsoft®、Windows® 和 Windows 开始按钮徽标  是 Microsoft Corporation 在美国和 / 或其他国家和地区的商标或注册商标；Bluetooth® 是 Bluetooth SIG, Inc. 拥有的注册商标，并许可 Dell 使用。

本说明文件中提及的其它商标和商品名称是指拥有相应商标和名称的公司或其制造的产品。Dell Inc. 对不属于自己的商标和商品名称不拥有任何所有权。

管制型号：P29G

管制类型：P29G001/P29G002

2012 - 09

版本 A00

目录

1	操作须知	9
	关闭计算机及所连接设备的电源	9
	安全说明	10
	建议工具	10
2	拆装计算机内部组件之后	11
3	基座盖	13
	卸下基座盖	13
	装回基座盖	14
4	电源指示灯板	15
	前期操作	15
	卸下电源指示灯板	15
	装回电源指示灯板	16
	后续操作	16
5	电池	17
	前期操作	17
	取出电池	17

	装回电池	18
	后续操作	18
6	扬声器	19
	前期操作	19
	卸下扬声器	19
	装回扬声器	22
	后续操作	22
7	无线小型插卡	23
	前期操作	23
	卸下小型插卡	24
	装回小型插卡	25
	后续操作	26
8	固态驱动器	27
	前期操作	27
	卸下固态驱动器	27
	装回固态驱动器	28
	后续操作	28


9	散热器	29
	前期操作	29
	卸下散热器	29
	装回散热器	30
	后续操作	30
10	风扇	31
	前期操作	31
	卸下风扇	31
	装回风扇	33
	后续操作	33
11	电源适配器连接器	35
	前期操作	35
	卸下电源适配器连接器	35
	装回电源适配器连接器	37
	后续操作	38
12	I/O 板	39
	前期操作	39
	卸下 I/O 板	40

装回 I/O 板	40
后续操作	41
13 系统板	43
前期操作	43
卸下系统板	44
装回系统板	46
后续操作	47
在 BIOS 中输入服务标签	47
14 币形电池	49
前期操作	49
取出币形电池	50
装回币形电池	50
后续操作	51
15 显示屏部件	53
前期操作	53
卸下显示屏部件	53
装回显示屏部件	56
后续操作	57

16 键盘	59
前期操作	59
卸下键盘	60
装回键盘	61
后续操作	61
17 掌垫部件	63
前期操作	63
卸下掌垫部件	64
装回掌垫部件	64
后续操作	65
18 系统设置程序	67
概览	67
进入系统设置程序	67
19 刷新 BIOS	73

操作须知

关闭计算机及所连接设备的电源


 **警告：为避免数据丢失，请在关机之前，保存并关闭所有打开的文件，并退出所有打开的程序。**

- 1 保存并关闭所有打开的文件，并退出所有打开的程序。
- 2 基于计算机上安装的操作系统，按照说明关机。


Windows 8:

将鼠标指针移动到屏幕的右上角或右下角，以打开 Charms 边栏，然后单击设置 → 电源 → 关机。

Windows 7:

单击关机 ，然后单击关机。









Microsoft Windows 和计算机将先后关闭。

 **注：**如果您使用的是不同的操作系统，请参阅操作系统说明文件，以了解关机说明。

- 3 断开计算机和所有连接的设备与各自电源插座的连接。
- 4 断开所有电话电缆、网络电缆以及已连接的设备与计算机的连接。
- 5 在拔掉计算机电源后，请按下电源按钮并保持按下 5 秒钟，以消除系统板上的静电。

安全说明

遵循以下安全原则可防止您的计算机受到潜在损坏并确保您的人身安全。

-  **严重警告：** 拆装计算机内部组件之前，请阅读计算机附带的安全信息。有关其它最佳安全操作信息，请参阅 **Regulatory Compliance**（法规合规性）主页 dell.com/regulatory_compliance。
-  **严重警告：** 先断开所有电源，然后再打开计算机盖或面板。拆装计算机内部组件之后，请装回所有护盖、面板和螺钉，然后再连接电源。
-  **警告：** 确保工作台表面平整、整洁，以防止损坏计算机。
-  **警告：** 持拿组件和插卡时，请持拿其边缘，切勿触碰插针和接点，以避免损坏。
-  **警告：** 只有经认证的维修技术人员才能卸下计算机盖及拆装计算机内部的任何组件。请参阅安全说明，了解有关安全预防措施、拆装计算机内部组件及防止静电损害的完整信息。
-  **警告：** 在触摸计算机内部的任何组件之前，请先触摸计算机未上漆的金属表面（例如计算机背面的金属）以导去身上的静电。在操作过程中，请不要触摸未上漆的金属表面，以导去可能损坏内部组件的静电。
-  **警告：** 断开电缆连接时，请握住电缆连接器或其推拉卡舌将其拔出，而不要硬拉电缆。某些电缆的连接器带有锁定卡舌或指旋螺钉，必须先松开它们，然后再断开电缆连接。在断开电缆连接的过程中，请保持两边对齐以避免弄弯任何连接器插针。连接电缆时，请确保连接器和端口的朝向正确并对齐。
-  **警告：** 要断开网络电缆的连接，请先从计算机上拔下网络电缆，再将其从网络设备上拔下。

建议工具

执行本说明文件中的步骤时可能需要使用以下工具：

- Torx 5 螺丝刀
- 十字型螺丝刀
- 塑料划片

拆装计算机内部组件之后

装回步骤完成后，请确保执行以下操作：

- 拧上所有螺钉，并确保没有在计算机内部遗留任何螺钉
- 连接您拆装计算机内部组件时卸下的所有外部设备、电缆、插卡和任何其它部件
- 将计算机和所有已连接设备连接至各自的电源插座



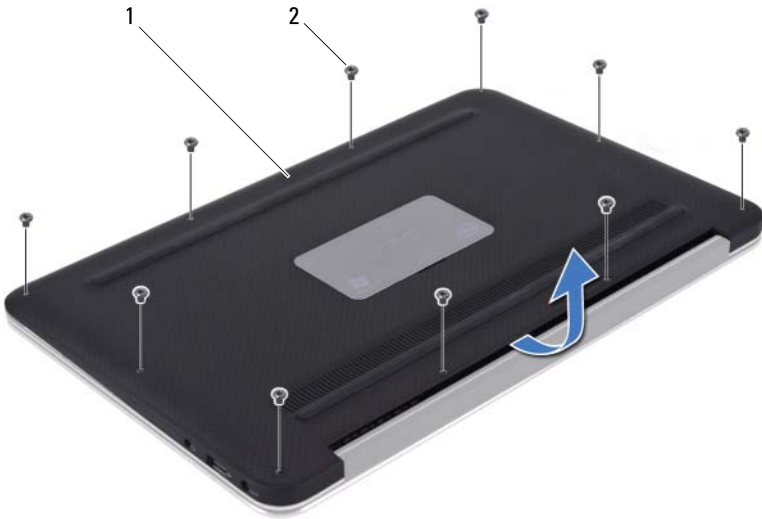
警告：在开机之前，请拧上所有螺钉，并确保没有在计算机内部遗留任何螺钉。否则可能会损坏计算机。

基座盖

⚠ 严重警告： 拆装计算机内部组件之前，请阅读计算机附带的安全信息，并按照第 9 页上的“操作须知”中的步骤进行操作。有关其它最佳安全操作信息，请参阅 Regulatory Compliance（法规合规性）主页 dell.com/regulatory_compliance。

卸下基座盖

- 1 合上显示屏，并将计算机翻转过来。
- 2 使用 Torx 5 螺丝刀拧下将基座盖固定至掌垫部件的螺钉。
- 3 用指尖从计算机背面提起基座盖。
- 4 从掌垫部件卸下基座盖。



1 基座盖

2 螺钉 (10)

装回基座盖

- 1 将基座盖与掌垫部件对齐，然后将基座盖按压到位。
- 2 使用 Torx 5 螺丝刀拧上将基座盖固定至掌垫部件的螺钉。
- 3 请按照第 11 页上的“拆装计算机内部组件之后”中的说明进行操作。

电源指示灯板

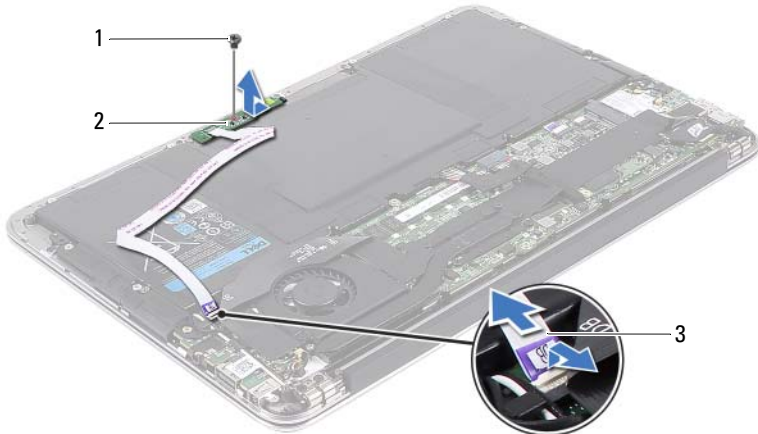
⚠ 严重警告： 拆装计算机内部组件之前，请阅读计算机附带的安全信息，并按照第 9 页上的“操作须知”中的步骤进行操作。有关其它最佳安全操作信息，请参阅 Regulatory Compliance（法规合规性）主页 dell.com/regulatory_compliance。

前期操作

- 1 卸下基座盖。请参阅第 13 页上的“卸下基座盖”。

卸下电源指示灯板

- 1 提起连接器闩锁，然后拉动推拉卡舌，以断开电源指示灯板电缆与 I/O 板上连接器的连接。
- 2 拧下将电源指示灯板固定至掌垫部件的螺钉。
- 3 将电源指示灯板提离掌垫部件。



- 1 螺钉
- 2 电源指示灯板电缆
- 3 电源指示灯板

装回电源指示灯板

- 1 将电源指示灯板上的螺孔与掌垫部件上的螺孔对齐。
- 2 拧上将电源指示灯板固定至掌垫部件的螺钉。
- 3 将电源指示灯板电缆滑入系统板连接器，然后向下按压连接器闩锁以固定电缆。

后续操作

- 1 装回基座盖。请参阅第 14 页上的“装回基座盖”。
- 2 请按照第 11 页上的“拆装计算机内部组件之后”中的说明进行操作。

电池

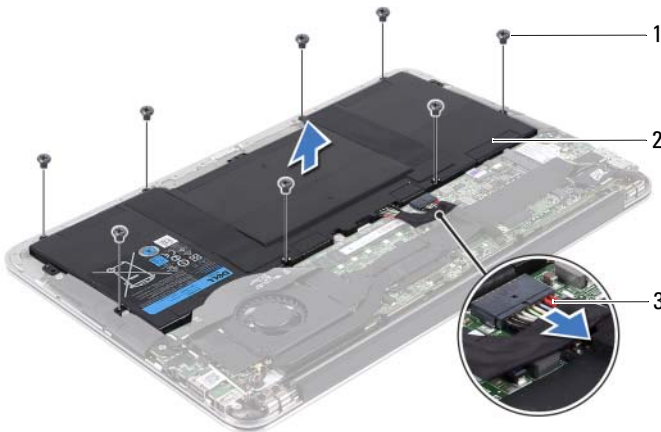
⚠ 严重警告：拆装计算机内部组件之前，请阅读计算机附带的安全信息，并按照第 9 页上的“操作须知”中的步骤进行操作。有关其它最佳安全操作信息，请参阅 Regulatory Compliance（法规合规性）主页 dell.com/regulatory_compliance。

前期操作

- 1 卸下基座盖。请参阅第 13 页上的“卸下基座盖”。
- 2 卸下电源指示灯板。请参阅第 15 页上的“卸下电源指示灯板”。

取出电池

- 1 断开电池电缆与系统板的连接。
- 2 拧下将电池固定至掌垫部件的螺钉。
- 3 将电池提离掌垫部件。



- 1 螺钉 (8)
- 3 电池电缆

2 电池

装回电池

- 1 将电池上的螺孔与掌垫部件上的螺孔对齐。
- 2 拧上将电池固定至掌垫部件的螺钉。
- 3 将电池电缆连接至系统板。

后续操作

- 1 装回电源指示灯板。请参阅第 16 页上的“装回电源指示灯板”。
- 2 装回基座盖。请参阅第 14 页上的“装回基座盖”。
- 3 请按照第 11 页上的“拆装计算机内部组件之后”中的说明进行操作。

扬声器

⚠ 严重警告：拆装计算机内部组件之前，请阅读计算机附带的安全信息，并按照第 9 页上的“操作须知”中的步骤进行操作。有关其它最佳安全操作信息，请参阅 Regulatory Compliance（法规合规性）主页 dell.com/regulatory_compliance。

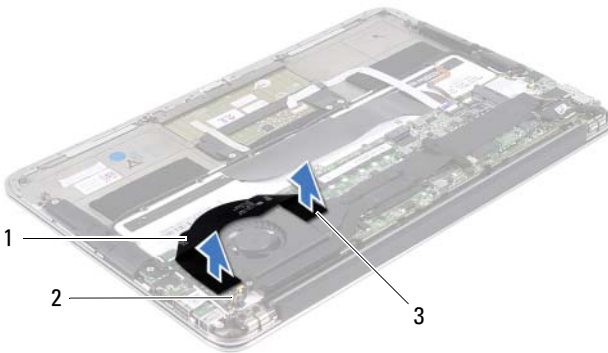
前期操作

- 1 卸下基座盖。请参阅第 13 页上的“卸下基座盖”。
- 2 卸下电源指示灯板。请参阅第 15 页上的“卸下电源指示灯板”。
- 3 卸下电池。请参阅第 17 页上的“取出电池”。

卸下扬声器

左扬声器

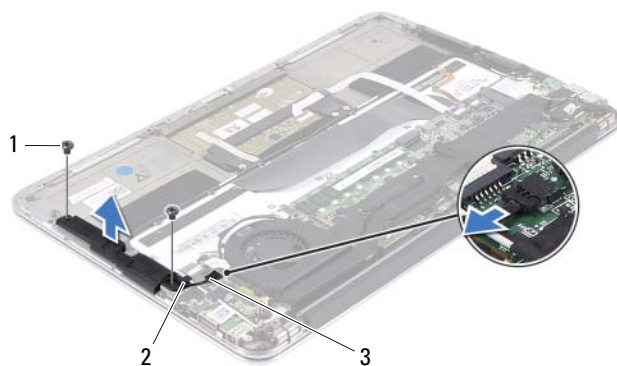
- 1 断开 I/O 电缆与 I/O 板连接器和系统板连接器的连接。



- | | |
|----------|------------|
| 1 I/O 电缆 | 2 I/O 板连接器 |
| 3 系统板连接器 | |

- 2 断开左扬声器电缆与 I/O 板连接器的连接。

- 3 从左扬声器上的布线导向器松开小型插卡电缆。
- 4 拧下将左扬声器固定至掌垫部件的两颗螺钉。
- 5 将左扬声器脱离掌垫部件。



1 螺钉 (2)

2 布线导向器

3 左扬声器电缆

右扬声器

- 1 断开右扬声器电缆与系统板连接器的连接。
- 2 拧下将右扬声器固定至掌垫部件的两颗螺钉。
- 3 将右扬声器提离掌垫部件。



1 螺钉 (2)

2 右扬声器电缆

装回扬声器

左扬声器

- 1 将左扬声器上的螺孔与掌垫部件上的螺孔对齐。
- 2 拧上将左扬声器固定至掌垫部件的两颗螺钉。
- 3 将小型插卡电缆穿过左扬声器上的布线导向器。
- 4 将左扬声器电缆连接到 I/O 板连接器。
- 5 将 I/O 电缆连接到 I/O 板连接器和系统板连接器。


右扬声器


- 1 将右扬声器上的螺孔与掌垫部件上的螺孔对齐。
- 2 拧上将右扬声器固定至掌垫部件的两颗螺钉。
- 3 将右扬声器电缆连接到系统板连接器。

后续操作

- 1 装回电池。请参阅第 18 页上的“装回电池”。
- 2 装回电源指示灯板。请参阅第 16 页上的“装回电源指示灯板”。
- 3 装回基座盖。请参阅第 14 页上的“装回基座盖”。
- 4 请按照第 11 页上的“拆装计算机内部组件之后”中的说明进行操作。

无线小型插卡


 **严重警告：**拆装计算机内部组件之前，请阅读计算机附带的安全信息，并按照第 9 页上的“操作须知”中的步骤进行操作。有关其它最佳安全操作信息，请参阅 **Regulatory Compliance（法规合规性）** 主页 dell.com/regulatory_compliance。

 **注：**对于不是 Dell 提供的小型插卡，Dell 不保证其兼容性，也不提供支持。如果您随计算机一起订购了无线小型插卡，则计算机中已安装了无线小型插卡。

您的计算机中有一个半高小型插卡插槽，该插槽可支持无线局域网 (WLAN) + 蓝牙组合卡。

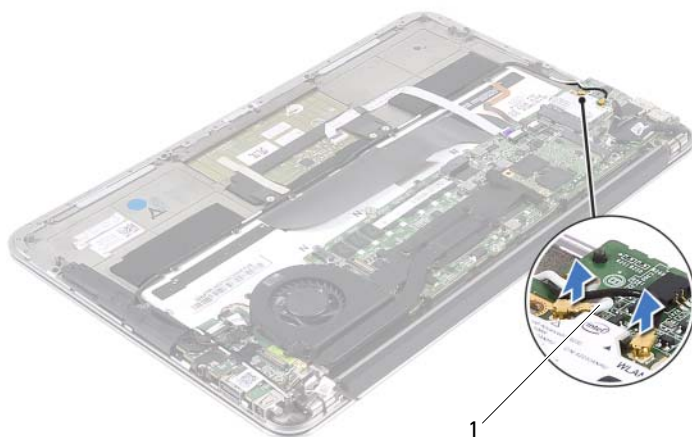
前期操作

- 1 卸下基座盖。请参阅第 13 页上的“卸下基座盖”。
- 2 卸下电源指示灯板。请参阅第 15 页上的“卸下电源指示灯板”。
- 3 卸下电池。请参阅第 17 页上的“取出电池”。
- 4 卸下右扬声器。请参阅第 19 页上的“卸下扬声器”。

 **警告：**小型插卡未安装在计算机中时，请将其放入保护性防静电包装中。有关详细信息，请参阅计算机随附的安全信息中的“防止静电损害”。

卸下小型插卡

- 1 断开小型插卡电缆与小型插卡上连接器的连接。



1 小型插卡电缆 (2)

- 2 拧下将小型插卡固定至系统板的螺钉。
- 3 将小型插卡从系统板滑出并卸下。



1 螺钉

2 小型插卡

3 系统板连接器

装回小型插卡

- 1 拆除新的小型插卡的包装。
- 2 将小型插卡上的槽口与系统板连接器中的卡舌对齐。



警告：将小型插卡滑入到位时用力要稳定而均匀。如果用力过大，可能会损坏连接器。



警告：连接器采用锁定式设计，以确保正确插接。如果遇到阻力，请检查小型插卡和系统板上的连接器，然后重新对齐小型插卡。



警告：切勿将电缆放在小型插卡的下面，以免损坏小型插卡。

- 3 以 45 度角将小型插卡连接器插入到系统板连接器中。
- 4 向下按压小型插卡的另一端，将其压入系统板上的插槽中，然后拧上小型插卡固定至系统板的螺钉。
- 5 将小型插卡电缆连接至小型插卡上的连接器。

下表提供了计算机支持的小型插卡电缆颜色方案。

小型插卡上的连接器	小型插卡电缆颜色方案
WLAN + 蓝牙（2 条电缆）	
主 WLAN + 蓝牙（白色三角形）	白色
辅 WLAN + 蓝牙（黑色三角形）	黑色

后续操作

- 1 装回右扬声器。请参阅第 22 页上的“装回扬声器”。
- 2 装回电池。请参阅第 18 页上的“装回电池”。
- 3 装回电源指示灯板。请参阅第 16 页上的“装回电源指示灯板”。
- 4 装回基座盖。请参阅第 14 页上的“装回基座盖”。
- 5 请按照第 11 页上的“拆装计算机内部组件之后”中的说明进行操作。

固态硬盘

⚠ 严重警告：拆装计算机内部组件之前，请阅读计算机附带的安全信息，并按照第 9 页上的“操作须知”中的步骤进行操作。有关其它最佳安全操作信息，请参阅 Regulatory Compliance（法规合规性）主页 dell.com/regulatory_compliance。

⚠ 警告：计算机处于打开或睡眠状态时，请勿卸下固态硬盘，以避免数据丢失。

⚠ 警告：固态硬盘极易损坏。处理固态硬盘时，请务必小心。

前期操作

- 1 卸下基座盖。请参阅第 13 页上的“卸下基座盖”。
- 2 卸下电源指示灯板。请参阅第 15 页上的“卸下电源指示灯板”。
- 3 卸下电池。请参阅第 17 页上的“取出电池”。

卸下固态硬盘

- 1 剥离粘附在固态硬盘上的胶带。



1 胶带

- 2 拧下将固态硬盘固定至系统板的螺钉。

- 3 将固态硬盘从系统板连接器滑出并卸下。



- | | |
|--------|----------|
| 1 螺钉 | 2 系统板连接器 |
| 3 固态硬盘 | |

装回固态硬盘

- 1 将固态硬盘上的槽口与系统板连接器中的卡舌对齐。



警告：将固态硬盘滑入到位时用力要稳定而均匀。如果用力过大，可能会损坏连接器。

- 2 以 45 度角将固态硬盘连接器插入到系统板连接器中。
- 3 拧上将固态硬盘固定至系统板的螺钉。
- 4 将胶带粘到固态硬盘上。

后续操作

- 1 装回电池。请参阅第 18 页上的“装回电池”。
- 2 装回电源指示灯板。请参阅第 16 页上的“装回电源指示灯板”。
- 3 装回基座盖。请参阅第 14 页上的“装回基座盖”。
- 4 请按照第 11 页上的“拆装计算机内部组件之后”中的说明进行操作。

散热器

⚠ 严重警告： 拆装计算机内部组件之前，请阅读计算机附带的安全信息，并按照第 9 页上的“操作须知”中的步骤进行操作。有关其它最佳安全操作信息，请参阅 Regulatory Compliance（法规合规性）主页 dell.com/regulatory_compliance。

前期操作

- 1 卸下基座盖。请参阅第 13 页上的“卸下基座盖”。
- 2 卸下电源指示灯板。请参阅第 15 页上的“卸下电源指示灯板”。
- 3 卸下电池。请参阅第 17 页上的“取出电池”。

卸下散热器


- 1 按顺序（已在散热器上标明）拧下将散热器固定至系统板的螺钉。
- 2 将散热器提离系统板。



1 散热器

2 螺钉 (4)

装回散热器

 **注：**如果将原有系统板与散热器重新安装在一起，则可以重新使用原有导热油脂。如果系统板或散热器已更换，请使用套件中提供的热垫板，以确保达到良好的导热效果。

- 1 清除散热器底部的导热油脂并重新涂抹。
- 2 将散热器上的螺孔与系统板上的螺孔对齐。
- 3 按顺序（已在散热器上标明）拧上将散热器固定至系统板的螺钉。

后续操作

- 1 装回电池。请参阅第 18 页上的“装回电池”。
- 2 装回电源指示灯板。请参阅第 16 页上的“装回电源指示灯板”。
- 3 装回基座盖。请参阅第 14 页上的“装回基座盖”。
- 4 请按照第 11 页上的“拆装计算机内部组件之后”中的说明进行操作。

风扇

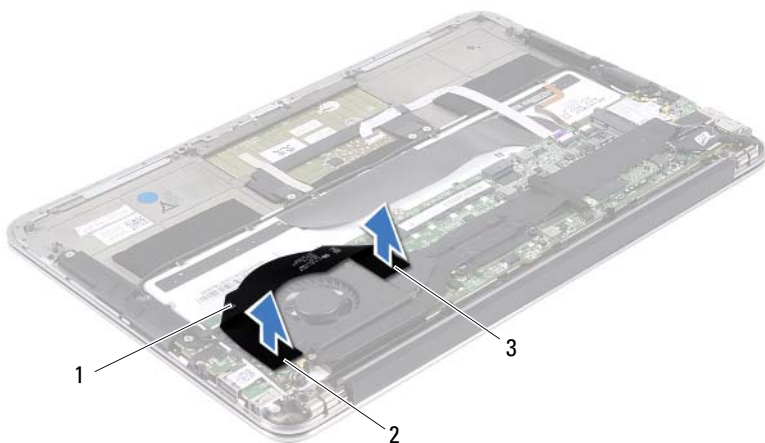
⚠ 严重警告：拆装计算机内部组件之前，请阅读计算机附带的安全信息，并按照第 9 页上的“操作须知”中的步骤进行操作。有关其它最佳安全操作信息，请参阅 Regulatory Compliance（法规合规性）主页 dell.com/regulatory_compliance。

前期操作

- 1 卸下基座盖。请参阅第 13 页上的“卸下基座盖”。
- 2 卸下电源指示灯板。请参阅第 15 页上的“卸下电源指示灯板”。
- 3 卸下电池。请参阅第 17 页上的“取出电池”。

卸下风扇

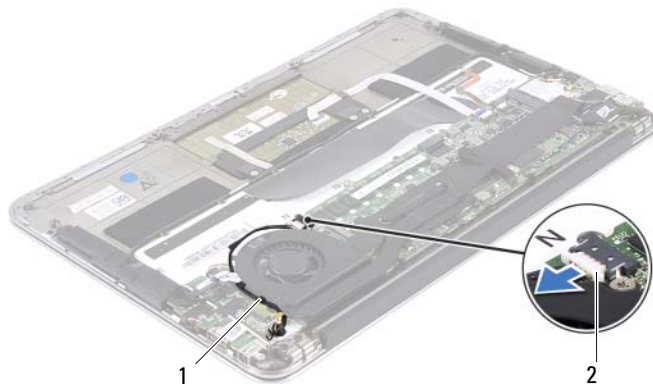
- 1 断开 I/O 电缆与 I/O 板连接器和系统板连接器的连接。



- | | |
|----------|------------|
| 1 I/O 电缆 | 2 I/O 板连接器 |
| 3 系统板连接器 | |

- 2 断开电源适配器连接器电缆与系统板连接器的连接。

- 3 从风扇上的布线导向器中松开电源适配器连接器电缆。



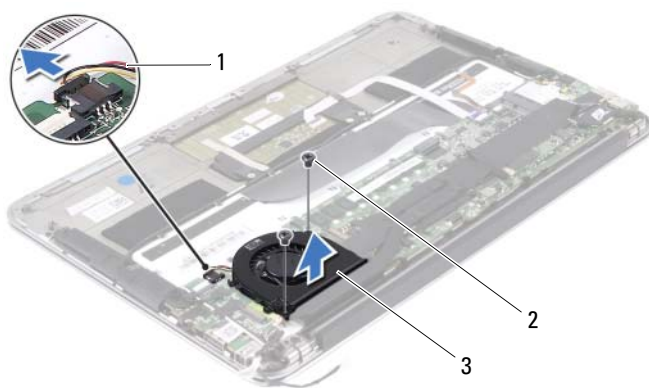
1 布线导向器

2 电源适配器连接器电缆

- 4 断开风扇电缆与 I/O 板连接器的连接。

- 5 拧下将风扇固定至掌垫部件的螺钉。

- 6 将风扇提离掌垫部件。



1 风扇电缆

2 螺钉 (2)

3 风扇


装回风扇

- 1 将风扇上的螺孔与掌垫部件上的螺孔对齐。
- 2 拧上将风扇固定至掌垫部件的螺钉。
- 3 将风扇电缆连接至 I/O 板连接器。
- 4 将电源适配器连接器电缆穿过风扇上的布线导向器。
- 5 将电源适配器连接器电缆连接至系统板连接器。
- 6 将 I/O 电缆连接到 I/O 板连接器和系统板连接器。

后续操作

- 1 装回电池。请参阅第 18 页上的“装回电池”。
- 2 装回电源指示灯板。请参阅第 16 页上的“装回电源指示灯板”。
- 3 装回基座盖。请参阅第 14 页上的“装回基座盖”。
- 4 请按照第 11 页上的“拆装计算机内部组件之后”中的说明进行操作。

电源适配器连接器

 **严重警告：**拆装计算机内部组件之前，请阅读计算机附带的安全信息，并按照第 9 页上的“操作须知”中的步骤进行操作。有关其它最佳安全操作信息，请参阅 Regulatory Compliance（法规合规性）主页 dell.com/regulatory_compliance。

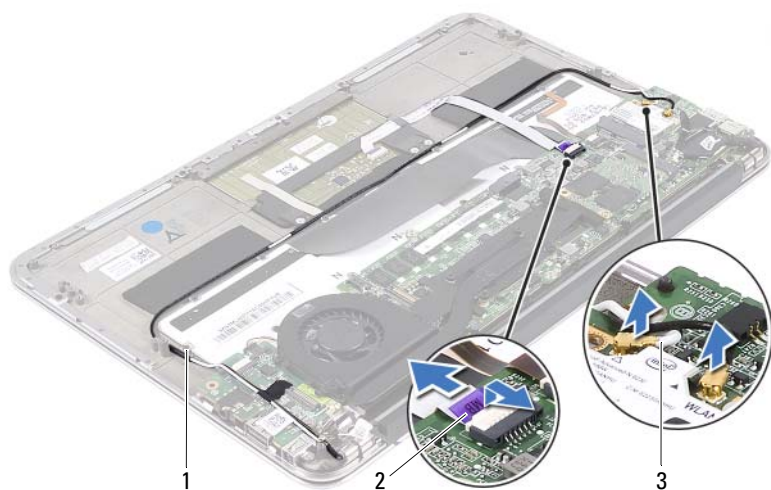
前期操作

- 1 卸下基座盖。请参阅第 13 页上的“卸下基座盖”。
- 2 卸下电源指示灯板。请参阅第 15 页上的“卸下电源指示灯板”。
- 3 卸下电池。请参阅第 17 页上的“取出电池”。
- 4 卸下扬声器。请参阅第 19 页上的“卸下扬声器”。

卸下电源适配器连接器

- 1 断开小型插卡电缆与小型插卡上连接器的连接。
- 2 提起连接器闩锁，然后拉动推拉卡舌，以断开触摸板电缆与系统板上连接器的连接。

- 3 从布线导向器中松开小型插卡电缆。



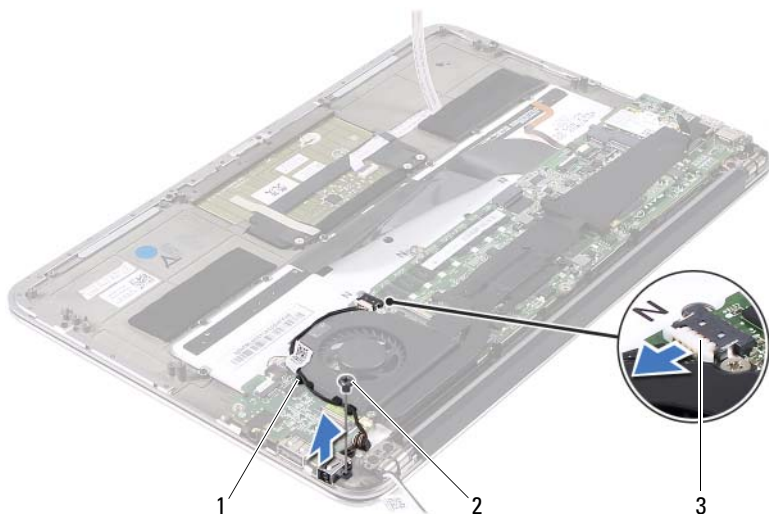
1 布线导向器

2 触摸板电缆

3 小型插卡电缆 (2)

- 4 断开电源适配器连接器电缆与系统板连接器的连接。
- 5 从风扇上的布线导向器中松开电源适配器连接器电缆。
- 6 拧下将电源适配器连接器固定至掌垫部件的螺钉。

- 7 将电源适配器连接器提高掌垫部件。



- 1 布线导向器
- 2 螺钉
- 3 电源适配器连接器电缆

装回电源适配器连接器

- 1 将电源适配器连接器上的螺孔与掌垫部件上的螺孔对齐。
- 2 拧上将电源适配器连接器固定至掌垫部件的螺钉。
- 3 将电源适配器连接器电缆穿过风扇上的布线导向器。
- 4 将电源适配器连接器电缆连接至系统板连接器。
- 5 将小型插卡电缆穿过布线导向器。
- 6 将触摸板电缆滑入系统板连接器中，然后向下按压连接器门锁以固定电缆。

- 7 将小型插卡电缆连接至小型插卡上的连接器。


下表提供了计算机支持的小型插卡电缆颜色方案。

小型插卡上的连接器	小型插卡电缆颜色方案
WLAN + 蓝牙（2 条电缆）	
主 WLAN + 蓝牙（白色三角形）	白色
辅 WLAN + 蓝牙（黑色三角形）	黑色

后续操作

- 1 装回扬声器。请参阅第 22 页上的“装回扬声器”。
- 2 装回电池。请参阅第 18 页上的“装回电池”。
- 3 装回电源指示灯板。请参阅第 16 页上的“装回电源指示灯板”。
- 4 装回基座盖。请参阅第 14 页上的“装回基座盖”。
- 5 请按照第 11 页上的“拆装计算机内部组件之后”中的说明进行操作。

I/O 板

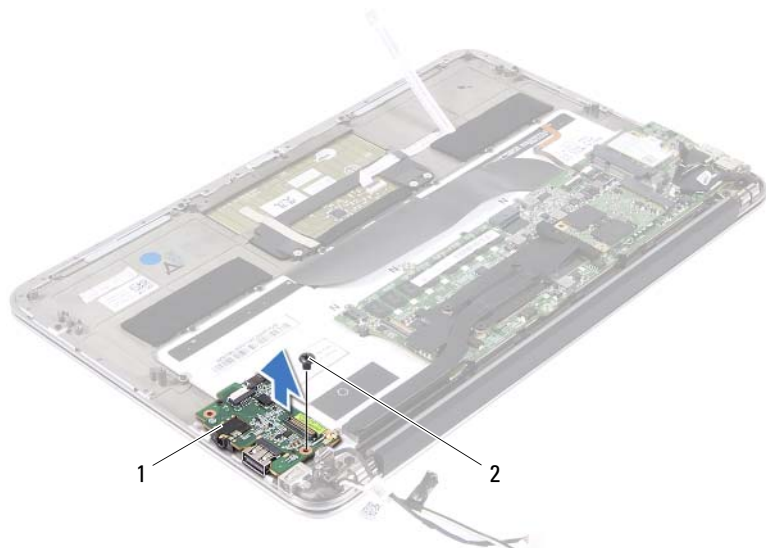
 **严重警告：**拆装计算机内部组件之前，请阅读计算机附带的安全信息，并按照第 9 页上的“操作须知”中的步骤进行操作。有关其它最佳安全操作信息，请参阅 **Regulatory Compliance**（法规合规性）主页 dell.com/regulatory_compliance。

前期操作

- 1 卸下基座盖。请参阅第 13 页上的“卸下基座盖”。
- 2 卸下电源指示灯板。请参阅第 15 页上的“卸下电源指示灯板”。
- 3 卸下电池。请参阅第 17 页上的“取出电池”。
- 4 卸下扬声器。请参阅第 19 页上的“卸下扬声器”。
- 5 卸下电源适配器连接器。请参阅第 35 页上的“卸下电源适配器连接器”。
- 6 卸下风扇。请参阅第 31 页上的“卸下风扇”。

卸下 I/O 板

- 1 拧下将 I/O 板固定至掌垫部件的螺钉。
- 2 将 I/O 板提离掌垫部件。



1 I/O 板

2 螺钉

装回 I/O 板

- 1 将 I/O 板上的螺孔与掌垫部件上的螺孔对齐。
- 2 拧上 将 I/O 板固定至掌垫部件的螺钉。

后续操作

- 1 装回风扇。请参阅第 33 页上的“装回风扇”。
- 2 装回电源适配器连接器。请参阅第 37 页上的“装回电源适配器连接器”。
- 3 装回扬声器，请参阅第 22 页上的“装回扬声器”。
- 4 装回电池。请参阅第 18 页上的“装回电池”。
- 5 装回电源指示灯板。请参阅第 16 页上的“装回电源指示灯板”。
- 6 装回基座盖。请参阅第 14 页上的“装回基座盖”。
- 7 请按照第 11 页上的“拆装计算机内部组件之后”中的说明进行操作。

系统板





严重警告：拆装计算机内部组件之前，请阅读计算机附带的安全信息，并按照第 9 页上的“操作须知”中的步骤进行操作。有关其它最佳安全操作信息，请参阅 **Regulatory Compliance**（法规合规性）主页 dell.com/regulatory_compliance。

前期操作

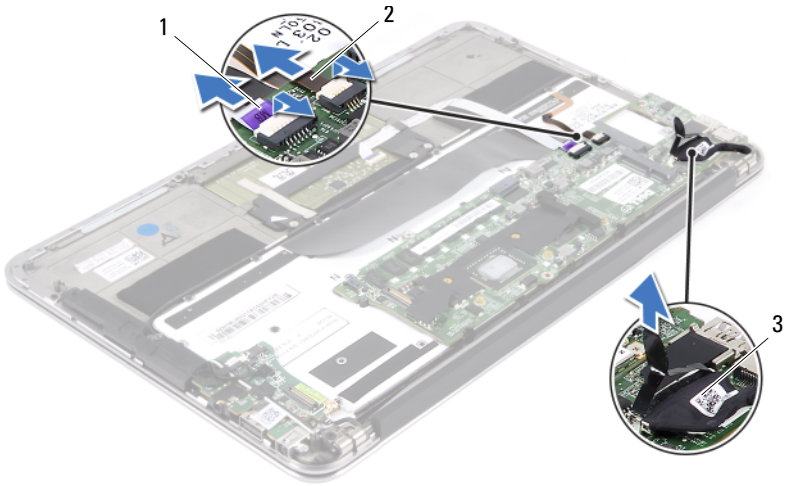
- 1 卸下基座盖。请参阅第 13 页上的“卸下基座盖”。
- 2 卸下电源指示灯板。请参阅第 15 页上的“卸下电源指示灯板”。
- 3 卸下电池。请参阅第 17 页上的“取出电池”。
- 4 卸下右扬声器。请参阅第 19 页上的“卸下扬声器”。
- 5 卸下小型插卡。请参阅第 24 页上的“卸下小型插卡”。
- 6 卸下固态驱动器。请参阅第 27 页上的“卸下固态驱动器”。
- 7 卸下散热器。请参阅第 29 页上的“卸下散热器”。
- 8 卸下风扇。请参阅第 31 页上的“卸下风扇”。

卸下系统板

 **注：** 计算机服务标签保存在系统板中。装回系统板部件后，您必须在 BIOS 中输入服务标签。

 **注：** 断开电缆与系统板的连接之前，请记下连接器的位置，以便在装回系统板组件之后可以正确进行重新连接。

- 1 断开显示屏电缆与系统板上连接器的连接。
- 2 提起连接器门锁，然后拉动推拉卡舌，以断开触摸板电缆和键盘背光灯电缆的连接。



1 触摸板电缆

2 键盘背光灯电缆

3 显示屏电缆

3 拧下将系统板固定至掌垫部件的螺钉。

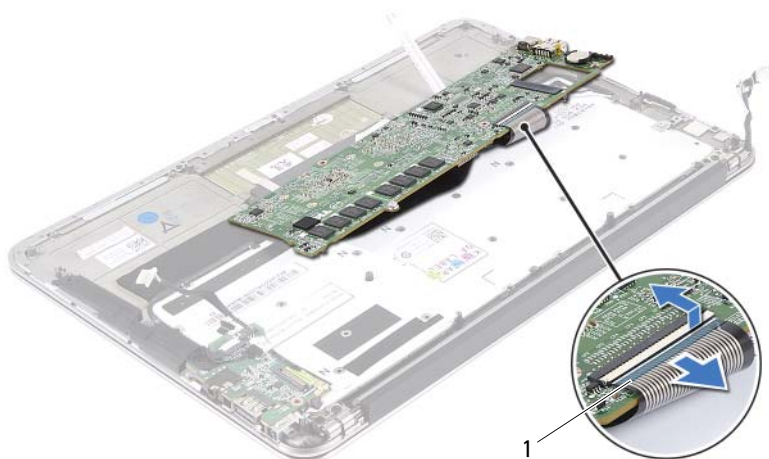


1 系统板

2 螺钉 (4)

4 翻转系统板，然后将其放在掌垫部件上。

- 5 提起连接器门锁，然后断开键盘电缆与系统板连接器的连接。



1 键盘电缆

装回系统板

- 1 将键盘电缆滑入系统板连接器中，然后向下按压连接器门锁以固定电缆。
- 2 将系统板上的螺孔与掌垫部件上的螺孔对齐。
- 3 拧上将系统板固定至掌垫部件的螺钉。
- 4 将显示屏电缆连接至系统板连接器。
- 5 将触摸板电缆和键盘背光灯电缆滑入系统板连接器中，然后向下按压门锁以固定电缆。


后续操作


- 1 装回风扇。请参阅第 33 页上的“装回风扇”。
- 2 装回散热器。请参阅第 30 页上的“装回散热器”。
- 3 装回固态驱动器。请参阅第 28 页上的“装回固态驱动器”。
- 4 装回小型插卡。请参阅第 25 页上的“装回小型插卡”。
- 5 装回右扬声器。请参阅第 22 页上的“装回扬声器”。
- 6 装回电池。请参阅第 18 页上的“装回电池”。
- 7 装回电源指示灯板。请参阅第 16 页上的“装回电源指示灯板”。
- 8 装回基座盖。请参阅第 14 页上的“装回基座盖”。
- 9 请按照第 11 页上的“拆装计算机内部组件之后”中的说明进行操作。

在 BIOS 中输入服务标签

- 1 开启计算机。
- 2 在 POST 期间按 <F2> 键进入系统设置程序。
- 3 导航至“Main”（主选项）选项卡，然后在 **Service Tag Setting**（服务标签设置）字段中输入服务标签。

币形电池

 **严重警告：**拆装计算机内部组件之前，请阅读计算机附带的安全信息，并按照第 9 页上的“操作须知”中的步骤进行操作。有关其它最佳安全操作信息，请参阅 Regulatory Compliance（法规合规性）主页 dell.com/regulatory_compliance。

 **严重警告：**如果电池安装不正确，可能发生爆炸。更换电池时，请仅使用相同或同类电池。并按照制造商的说明处理废旧电池。

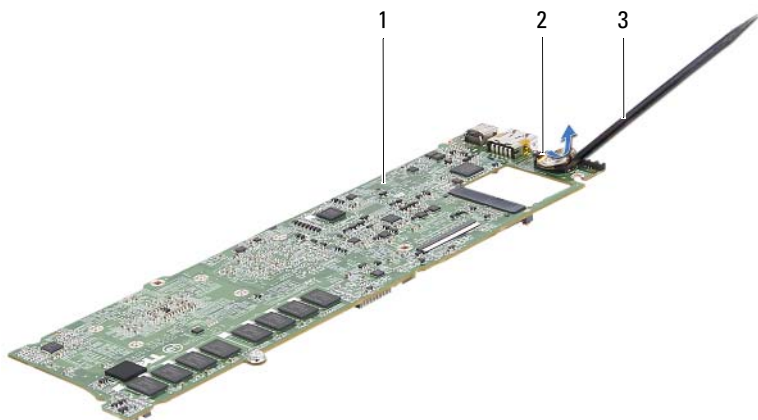
前期操作

- 1 卸下基座盖。请参阅第 13 页上的“卸下基座盖”。
- 2 卸下电源指示灯板。请参阅第 15 页上的“卸下电源指示灯板”。
- 3 卸下电池。请参阅第 17 页上的“取出电池”。
- 4 卸下小型插卡。请参阅第 24 页上的“卸下小型插卡”。
- 5 卸下固态驱动器。请参阅第 27 页上的“卸下固态驱动器”。
- 6 卸下散热器。请参阅第 29 页上的“卸下散热器”。
- 7 卸下风扇。请参阅第 31 页上的“卸下风扇”。
- 8 卸下系统板。请参阅第 44 页上的“卸下系统板”。

取出币形电池

 **警告：**取出币形电池会将 BIOS 设置重设回默认设置。建议您记下 BIOS 设置后再取出币形电池。

- 1 使用塑料划片，轻轻地 将币形电池从系统板上的电池槽撬出。



1 系统板

2 币形电池

3 塑料划片

装回币形电池

- 1 正极面朝上，将币形电池卡入到系统板上的电池槽中。

后续操作

- 1 装回系统板。请参阅第 46 页上的“装回系统板”。
- 2 装回风扇。请参阅第 33 页上的“装回风扇”。
- 3 装回散热器。请参阅第 30 页上的“装回散热器”。
- 4 装回固态驱动器。请参阅第 28 页上的“装回固态驱动器”。
- 5 装回小型插卡。请参阅第 25 页上的“装回小型插卡”。
- 6 装回电池。请参阅第 18 页上的“装回电池”。
- 7 装回电源指示灯板。请参阅第 16 页上的“装回电源指示灯板”。
- 8 装回基座盖。请参阅第 14 页上的“装回基座盖”。
- 9 请按照第 11 页上的“拆装计算机内部组件之后”中的说明进行操作。

显示屏部件

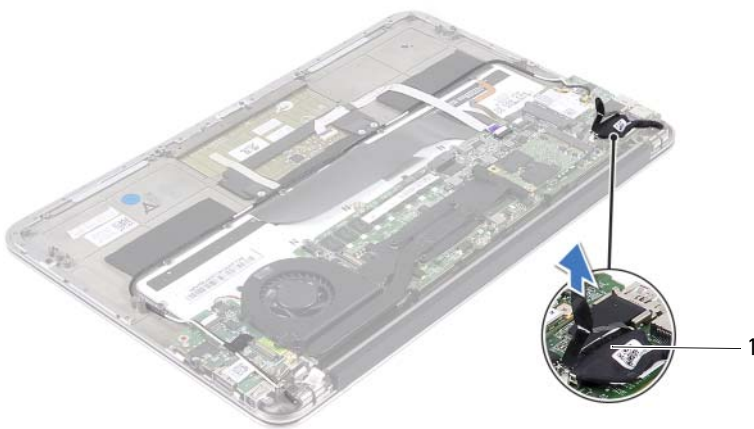
⚠ 严重警告：拆装计算机内部组件之前，请阅读计算机附带的安全信息，并按照第 9 页上的“操作须知”中的步骤进行操作。有关其它最佳安全操作信息，请参阅 Regulatory Compliance（法规合规性）主页 dell.com/regulatory_compliance。

前期操作

- 1 卸下基座盖。请参阅第 13 页上的“卸下基座盖”。
- 2 卸下电源指示灯板。请参阅第 15 页上的“卸下电源指示灯板”。
- 3 卸下电池。请参阅第 17 页上的“取出电池”。
- 4 卸下扬声器。请参阅第 19 页上的“卸下扬声器”。

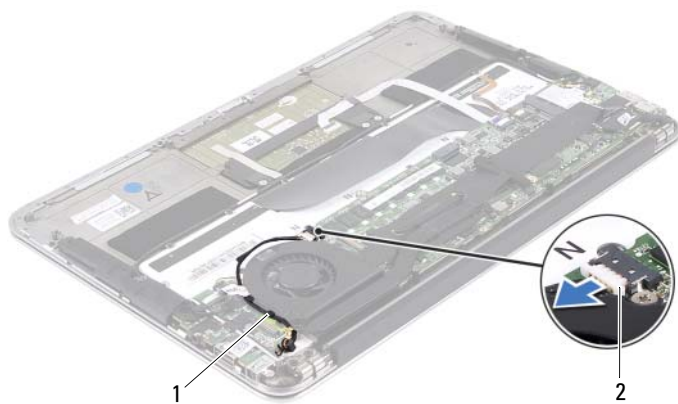
卸下显示屏部件

- 1 断开显示屏电缆与系统板连接器的连接。



- 1 显示屏电缆

- 2 断开电源适配器连接器电缆与系统板连接器的连接。
- 3 从风扇上的布线导向器中松开电源适配器连接器电缆。

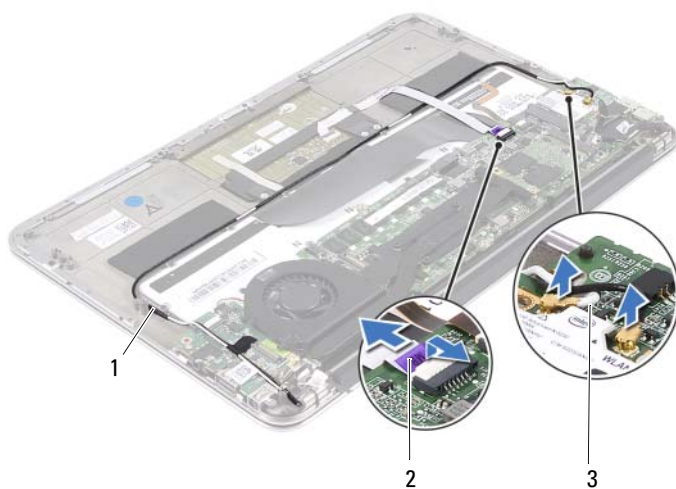


1 布线导向器

2 电源适配器连接器电缆

- 4 断开小型插卡电缆与小型插卡上连接器的连接。
- 5 提起连接器门锁，然后拉动推拉卡舌，以断开触摸板电缆与系统板上连接器的连接。

6 从布线导向器中松开小型插卡电缆。



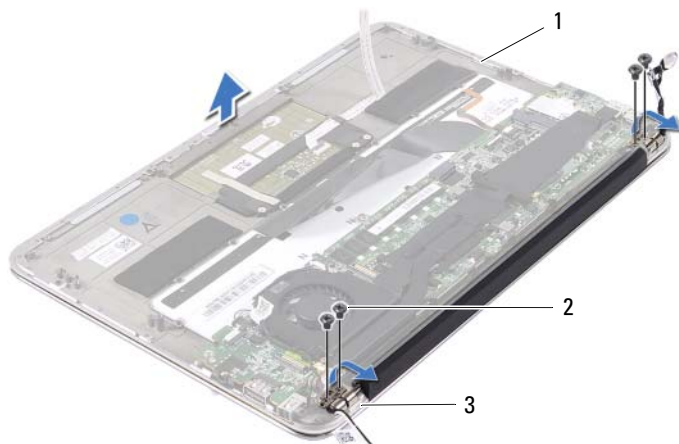
1 布线导向器

2 触摸板电缆

3 小型插卡电缆 (2)

7 拧下将显示屏部件固定至掌垫部件的螺钉。

- 8 以 90 度角轻轻将掌托部件提起，然后从显示屏部件中松开掌托部件。



- 1 掌垫部件
- 2 螺钉 (4)
- 3 显示屏铰接部件 (2)

装回显示屏部件

- 1 滑动掌托部件，并将其放在显示屏部件上。
- 2 向下按压显示屏铰接部件，并确保显示屏铰接部件上的螺孔与掌托部件上的螺孔对齐。
- 3 拧上将显示屏部件固定至掌垫部件的螺钉。
- 4 将小型插卡电缆穿过布线导向器。
- 5 将触摸板电缆滑入系统板连接器中，然后向下按压连接器闩锁以固定键盘电缆。

- 6 将小型插卡电缆连接至小型插卡上的连接器。

下表提供了计算机支持的小型插卡电缆颜色方案。

小型插卡上的连接器	小型插卡电缆颜色方案
WLAN + 蓝牙（2 条电缆）	
主 WLAN + 蓝牙（白色三角形）	白色
辅 WLAN + 蓝牙（黑色三角形）	黑色

- 7 将电源适配器连接器电缆穿过风扇上的布线导向器。
- 8 将电源适配器连接器电缆连接至系统板连接器。

后续操作

- 1 装回扬声器。请参阅第 22 页上的“装回扬声器”。
- 2 装回电池。请参阅第 18 页上的“装回电池”。
- 3 装回电源指示灯板。请参阅第 16 页上的“装回电源指示灯板”。
- 4 装回基座盖。请参阅第 14 页上的“装回基座盖”。
- 5 请按照第 11 页上的“拆装计算机内部组件之后”中的说明进行操作。

键盘



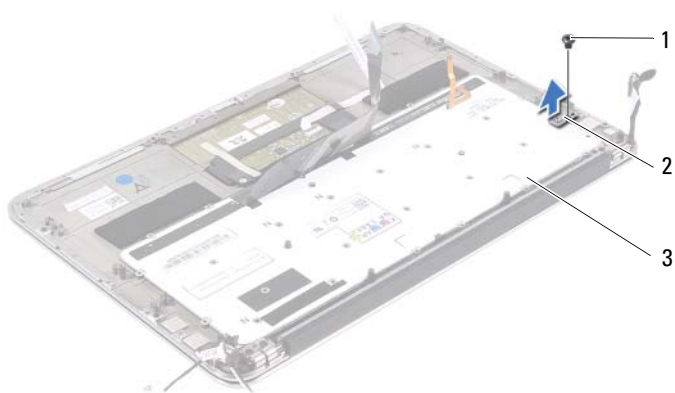
严重警告：拆装计算机内部组件之前，请阅读计算机附带的安全信息，并按照第 9 页上的“操作须知”中的步骤进行操作。有关其它最佳安全操作信息，请参阅 Regulatory Compliance（法规合规性）主页 dell.com/regulatory_compliance。

前期操作

- 1 卸下基座盖。请参阅第 13 页上的“卸下基座盖”。
- 2 卸下电源指示灯板。请参阅第 15 页上的“卸下电源指示灯板”。
- 3 卸下电池。请参阅第 17 页上的“取出电池”。
- 4 卸下扬声器。请参阅第 19 页上的“卸下扬声器”。
- 5 卸下小型插卡。请参阅第 24 页上的“卸下小型插卡”。
- 6 卸下固态驱动器。请参阅第 27 页上的“卸下固态驱动器”。
- 7 卸下散热器。请参阅第 29 页上的“卸下散热器”。
- 8 卸下电源适配器连接器。请参阅第 35 页上的“卸下电源适配器连接器”。
- 9 卸下风扇。请参阅第 31 页上的“卸下风扇”。
- 10 卸下 I/O 板。请参阅第 40 页上的“卸下 I/O 板”。
- 11 卸下系统板。请参阅第 44 页上的“卸下系统板”。

卸下键盘

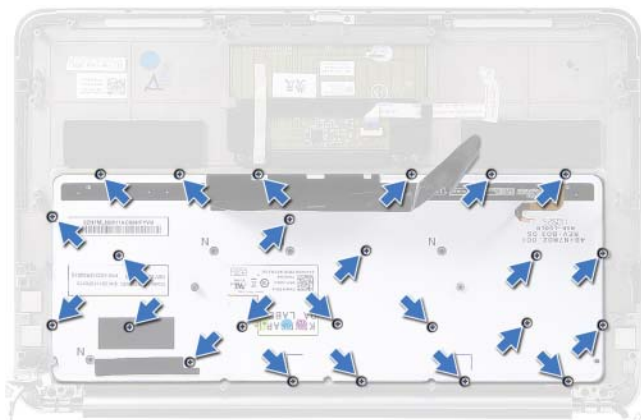
- 1 拧下固定至小型插卡夹的螺钉。
- 2 从掌垫部件中卸下小型插卡夹。



1 螺钉
3 键盘

2 小型插卡夹

- 3 拧下将键盘固定至掌垫部件的螺钉。
- 4 将键盘提离掌垫部件。




装回键盘

- 1 将键盘上的螺孔与掌垫部件上的螺孔对齐。
- 2 拧上将键盘固定至掌垫部件的螺钉。
- 3 将小型插卡夹上的螺孔与掌垫部件上的螺孔对齐。
- 4 拧上将小型插卡夹固定至掌垫部件的螺钉。

后续操作

- 1 装回系统板。请参阅第 46 页上的“装回系统板”。
- 2 装回 I/O 板。请参阅第 40 页上的“装回 I/O 板”。
- 3 装回风扇。请参阅第 33 页上的“装回风扇”。
- 4 装回电源适配器连接器。请参阅第 37 页上的“装回电源适配器连接器”。
- 5 装回散热器。请参阅第 30 页上的“装回散热器”。
- 6 装回固态驱动器。请参阅第 28 页上的“装回固态驱动器”。
- 7 装回小型插卡。请参阅第 25 页上的“装回小型插卡”。
- 8 装回扬声器。请参阅第 22 页上的“装回扬声器”。
- 9 装回电池。请参阅第 18 页上的“装回电池”。
- 10 装回电源指示灯板。请参阅第 16 页上的“装回电源指示灯板”。
- 11 装回基座盖。请参阅第 14 页上的“装回基座盖”。
- 12 请按照第 11 页上的“拆装计算机内部组件之后”中的说明进行操作。

掌垫部件


 **严重警告：**拆装计算机内部组件之前，请阅读计算机附带的安全信息，并按照第 9 页上的“操作须知”中的步骤进行操作。有关其它最佳安全操作信息，请参阅 Regulatory Compliance（法规合规性）主页 dell.com/regulatory_compliance。

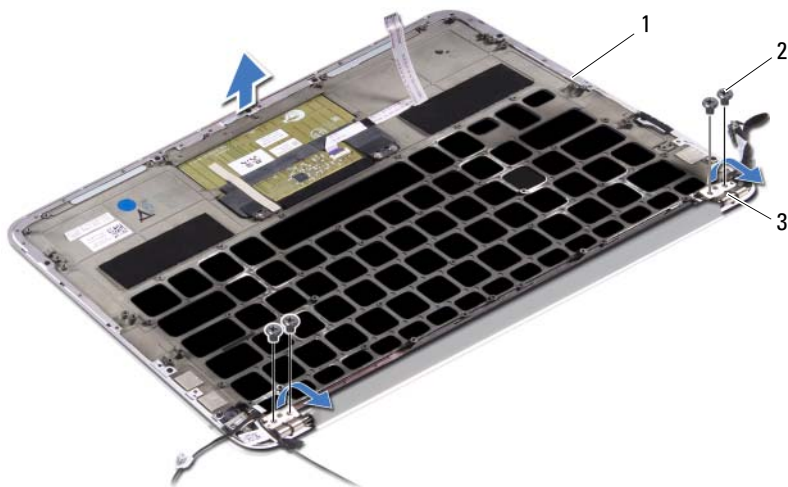
前期操作

- 1 卸下基座盖。请参阅第 13 页上的“卸下基座盖”。
- 2 卸下电源指示灯板。请参阅第 15 页上的“卸下电源指示灯板”。
- 3 卸下电池。请参阅第 17 页上的“取出电池”。
- 4 卸下扬声器。请参阅第 19 页上的“卸下扬声器”。
- 5 卸下小型插卡。请参阅第 24 页上的“卸下小型插卡”。
- 6 卸下固态驱动器。请参阅第 27 页上的“卸下固态驱动器”。
- 7 卸下散热器。请参阅第 29 页上的“卸下散热器”。
- 8 卸下电源适配器连接器。请参阅第 35 页上的“卸下电源适配器连接器”。
- 9 卸下风扇。请参阅第 31 页上的“卸下风扇”。
- 10 卸下系统板。请参阅第 44 页上的“卸下系统板”。
- 11 卸下 I/O 板。请参阅第 40 页上的“卸下 I/O 板”。
- 12 卸下键盘。请参阅第 60 页上的“卸下键盘”。

卸下掌垫部件

- 1 拧下将显示屏部件固定至掌垫部件的螺钉。
- 2 以 90 度角轻轻将掌托部件提起，然后从显示屏部件中松开掌托部件。

 **警告：**小心将掌托部件与显示屏部件分开，以免损坏显示屏部件。



- | | |
|---------------|----------|
| 1 掌垫部件 | 2 螺钉 (4) |
| 3 显示屏铰接部件 (2) | |

装回掌垫部件

- 1 滑动掌托部件，并将其放在显示屏部件上。
- 2 向下按压显示屏铰接部件，并确保显示屏铰接部件上的螺孔与掌托部件上的螺孔对齐。
- 3 拧上将掌垫部件固定至显示屏部件的螺钉。

后续操作

- 1 装回键盘。请参阅第 61 页上的“装回键盘”。
- 2 装回系统板。请参阅第 46 页上的“装回系统板”。
- 3 装回 I/O 板。请参阅第 40 页上的“装回 I/O 板”。
- 4 装回风扇。请参阅第 33 页上的“装回风扇”。
- 5 装回电源适配器连接器。请参阅第 37 页上的“装回电源适配器连接器”。
- 6 装回散热器。请参阅第 30 页上的“装回散热器”。
- 7 装回固态驱动器。请参阅第 28 页上的“装回固态驱动器”。
- 8 装回小型插卡。请参阅第 25 页上的“装回小型插卡”。
- 9 装回扬声器。请参阅第 22 页上的“装回扬声器”。
- 10 装回电池。请参阅第 18 页上的“装回电池”。
- 11 装回电源指示灯板。请参阅第 16 页上的“装回电源指示灯板”。
- 12 装回基座盖。请参阅第 14 页上的“装回基座盖”。
- 13 请按照第 11 页上的“拆装计算机内部组件之后”中的说明进行操作。

系统设置程序

概览

使用系统设置程序可以：

- 取得计算机上所安装硬件的相关信息，如 RAM 的容量、硬盘驱动器的大小等
- 更改系统配置信息
- 设置或更改用户可选择的选项，如用户密码、所安装的硬盘驱动器类型、启用还是禁用基本设备等



注：更改系统设置程序之前，建议您记下系统设置程序屏幕信息，以备将来参考。

进入系统设置程序

- 1 打开（或重新启动）计算机。
- 2 在 POST 期间，系统显示 DELL 徽标后，请等待系统显示 F2 提示信息，显示后立即按 <F2> 键。




注：F2 提示信息表明键盘已初始化。此提示信息的显示时间可能非常短，因此您必须注意观察，并在显示后立即按 <F2> 键。如果在显示 F2 提示信息之前按 <F2> 键，则此击键操作无效。如果等待时间过长并且屏幕已显示操作系统徽标，请继续等待，直至看到 Microsoft Windows 桌面。然后关闭计算机后重试。

系统设置程序屏幕

系统设置程序屏幕会显示计算机的当前配置信息或可更改的配置信息。屏幕上的信息分为三个区域：设置项、活动帮助屏幕和按键功能。

<p>设置项 — 此区域显示在系统设置程序窗口的左侧。此区域为可滚动列表，其中包含对计算机配置（包括已安装的硬件、节能和安全保护功能）进行定义的功能。</p> <p>使用上箭头和下箭头键向上和向下滚动此列表。高亮度显示某个选项后，帮助屏幕区域会显示有关该选项的详细信息及可用的设置。</p>	<p>帮助屏幕 — 此区域显示在系统设置程序窗口的右侧，其中包含设置项区域中列出的每个选项的相关信息。在此区域中，您可以查看计算机相关信息以及更改当前设置。</p> <p>按上箭头键和下箭头键可高亮度显示某一选项。按 <Enter> 键可激活该选项，并返回至设置项区域。</p> <p>注：设置项区域中列出的所有设置并非全都可以更改。</p>
<p>按键功能 — 此区域显示在帮助屏幕区域的下方，其中会列出按键及其在处于活动状态的系统设置程序区域中的功能。</p>	

系统设置程序选项

 **注：**系统列出的项目与本部分中所列项目不尽相同，具体取决于计算机和已安装的设备。

“Main”（主选项）	
“System Time (hh:mm:ss)”（系统时间 [hh:mm:ss]）	显示当前时间。
“System Date (mm:dd:yy)”（系统日期 [mm:dd:yy]）	显示当前日期。
“BIOS Version”（BIOS 版本）	显示 BIOS 版本号。
“Product Name”（产品名称）	显示产品名称。
“Service Tag”（服务标签）	显示计算机的服务标签。
“Asset Tag”（资产标签）	显示计算机的资产标签。
“CPU Type”（CPU 类型）	显示处理器类型。
“CPU Speed”（CPU 速率）	显示处理器速率。
“CPU ID”（CPU 标识号）	显示处理器标识代码。

“CPU Cache” (CPU 高速缓存)	
“L1 Cache” (一级高速缓存)	显示处理器一级高速缓存大小。
“L2 Cache” (二级高速缓存)	显示处理器二级高速缓存大小。
“L3 Cache” (三级高速缓存)	显示处理器三级高速缓存大小。
“Fixed HDD” (固定硬盘驱动器)	显示设备名称和大小。
“AC Adapter Type” (交流适配器类型)	显示设备名称和类型。
“System Memory” (系统内存)	显示系统内存。
“Extended Memory” (扩展内存)	显示扩展内存。
“Memory Speed” (内存速率)	显示内存速率。
“Keyboard Type” (键盘类型)	显示键盘类型。

“Advanced” (高级选项)

Intel (R) Speedstep (TM)	如果启用, 处理器时钟速率和核心电压将根据处理器负荷进行动态调节。
“Virtualization” (虚拟化)	如果启用, 虚拟机监测器 (VMM) 将能够访问计算机。
“USB Emulation” (USB 仿真)	如果启用, 将定义 BIOS 如何控制 USB 设备。
USB Powershare	如果启用, 即使已关机, 仍可以对外部设备进行充电。
“USB Wake Support” (USB 唤醒支持)	如果启用, 可以配置 USB 设备, 以便将计算机从 “Standby” (待机) 模式中唤醒。
“SATA Operation” (SATA 运行)	如果启用, 配置集成 SATA 控制器的运行模式。
“Adapter Warnings” (适配器警告)	如果启用, 当所用的电源适配器不兼容时, BIOS 将显示一条警告消息。
“Function Key Behavior” (功能键行为)	如果启用, 您可以直接使用多媒体键, 而无需使用功能键组合。
“Battery Health” (电池使用状况)	显示计算机的电池使用状况。

“Intel (R) Smart Connect Technology” (Intel (R) Smart Connect 技术)	如果启用, 即使计算机处于 “Sleep” (睡眠) 模式下, 也可以检查更新。
“Intel (R) Rapid Start Technology” (Intel (R) Rapid Start 技术)	
“iRST Support” (iRST 支持)	如果启用, 将允许您在系统上配置 RAID 控制器。
“Entry on S3 RTC wake” (唤醒 S3 RTC 后进入)	如果启用, 将在计算机进入 “Hibernate” (休眠) 模式之前, 唤醒计算机。
“Entry after” (在特定时间间隔后进入)	如果启用, 将允许您设置计时器, 以便在特定时间间隔后唤醒计算机。
“Entry on S3 critical battery event” (在出现 S3 严重电池问题后进入)	如果启用, 将唤醒计算机并在电池电量不足时向您发出警报。
“Miscellaneous Devices” (其它设备)	
“External USB Ports” (外部 USB 端口)	允许您启用或禁用外部 USB 端口。

“Security” (安全保护)

“Set Service Tag” (设置服务标签)	允许您输入计算机的服务标签。
“Admin Password is:” (管理员密码:)	显示管理员帐户密码。
“System Password is:” (系统密码:)	显示系统密码。
“HDD Password State” (硬盘驱动器密码状态)	显示硬盘驱动器密码状态。
“Set Admin Password” (设置管理员密码)	允许您设置管理员密码。
“Set System Password” (设置系统密码)	允许您设置系统密码。
“Set HDD Password” (设置硬盘驱动器密码)	允许您设置硬盘驱动器密码。

“Password Change:” (密码更改:)	显示您是否具有更改密码的权限。
“Computrace:”	允许您在计算机丢失或失窃时跟踪计算机。

“Boot” (引导)

“Boot Priority Order” (引导优先级顺序)	
“Removable Drive” (可移动驱动器)	允许您使用可移动 (外部) 驱动器来引导系统。
“Hard Drive” (硬盘驱动器)	允许您从主硬盘驱动器引导系统。
“USB Storage Device” (USB 存储设备)	允许您从 USB 存储设备引导系统。
“CD/DVD/CD-RW Drive” (CD/DVD/CD-RW 驱动器)	允许您从光盘驱动器引导系统。

“Exit” (退出)

“Exit Saving Changes” (保存更改后退出)	允许您保存所做更改, 然后退出 BIOS。
“Exit Discarding Changes” (放弃更改后退出)	允许您放弃所做更改, 然后退出 BIOS。
“Load Setup Defaults” (载入设置默认值)	允许您载入默认 BIOS 设置。
“Discard Changes” (放弃更改)	放弃对 BIOS 所做的更改。
“Save Changes” (保存更改)	保存对 BIOS 所做的更改。

“Boot Sequence” (引导顺序)

此功能使您可以更改设备的引导顺序。

“Boot Options” (引导选项)

- **Removable Drive (可移动驱动器)** — 计算机尝试从可移动驱动器进行引导。如果此驱动器上没有操作系统, 计算机将生成错误信息。
- **Hard Drive (硬盘驱动器)** — 计算机尝试从主硬盘驱动器进行引导。如果此驱动器上没有操作系统, 计算机将生成错误信息。

- **USB Storage Device (USB 存储设备)** — 将内存设备插入 USB 端口并重新启动计算机。屏幕右下角显示 F12 Boot Options (F12 引导选项) 时, 按 <F12> 键。BIOS 将检测该设备并将 USB 闪存选项添加至引导菜单。



注: 要引导至 USB 设备, 则该设备必须是可引导设备。要确认设备是否可引导, 请查看设备说明文件。

- **CD/DVD/CD-RW Drive (CD/DVD/CD-RW 驱动器)** — 计算机尝试从光盘驱动器引导系统。如果驱动器中没有光盘或者光盘无法引导, 计算机将生成错误信息。

更改用于当前引导的引导顺序

您可使用该功能更改当前引导顺序, 例如, 从光盘驱动器进行引导, 以便从驱动程序和公用程序光盘运行 Dell 诊断程序。进行下一次引导时, 将恢复先前的引导顺序。

- 1 如果要从 USB 设备进行引导, 则将 USB 设备连接至 USB 端口。
- 2 打开 (或重新启动) 计算机。
- 3 屏幕右下角显示 F12 Boot Options (F12 引导选项) 时, 按 <F12> 键。



注: 如果等待时间过长并且屏幕已显示操作系统徽标, 请继续等待, 直至看到 Microsoft Windows 桌面。然后关闭计算机, 并且再试一次。

系统会显示 **Boot Priority Order** (引导优先级顺序) 菜单, 列出所有可用的引导设备。

- 4 从 **Boot Priority Order** (引导优先级顺序) 菜单中选择您要从中进行引导的设备。

例如, 如果要引导至 USB 闪存, 请高亮度显示 **USB Storage Device** (USB 存储设备), 然后按 <Enter> 键。

更改用于将来引导的引导顺序

- 1 进入系统设置程序。请参阅第 67 页上的“进入系统设置程序”。
- 2 使用箭头键高亮度显示 **Boot** (引导) 菜单选项, 然后按 <Enter> 键进入菜单。



注: 请记下当前的引导顺序, 以便在需要恢复时使用。

- 3 按上箭头和下箭头键在设备列表中移动选择。
- 4 按加号 (+) 键或减号 (-) 键更改设备的引导优先级。

刷新 BIOS

当有更新可用或更换系统板时，您可能需要刷新 BIOS。要刷新 BIOS，请执行以下操作：

- 1 开启计算机。
- 2 请访问 support.dell.com/support/downloads。
- 3 找到适用于您计算机的 BIOS 更新文件：



注：您可以在计算机底部的标签上找到服务标签。有关详细信息，请参阅计算机随附的《快速入门指南》。

如果您知道计算机的服务标签或快速服务代码：

- a 在 **Service Tag or Express Service Code**（服务标签或快速服务代码）字段中，输入计算机的服务标签或快速服务代码。
- b 单击 **Submit**（提交）进入到步骤 4。

如果您不知道计算机的服务标签或快速服务代码：

- a 选择以下选项之一：
 - **请自动为我检测服务标签**
 - **从我的产品和服务列表中选择**
 - **从所有 Dell 产品列表中选择**
 - b 单击 **Continue**（继续），然后按照屏幕上的说明执行操作。
- 4 屏幕上会显示计算机上提供的应用程序和驱动程序列表。单击 **BIOS**。
 - 5 单击 **Download File**（下载文件）以下载最新的 BIOS 文件。
 - 6 从 **Please select your download method below**（请从下面选择下载方法）窗口中选择您首选的下载方法；单击 **Download Now**（立即下载）。将出现“**File Download**”（文件下载）窗口。
 - 7 单击 **Save**（保存）以保存计算机上的文件，然后等待下载完成。
 - 8 单击 **Run**（运行），将更新的 BIOS 设置安装到您的计算机中。
 - 9 请按照屏幕上的说明进行操作。

